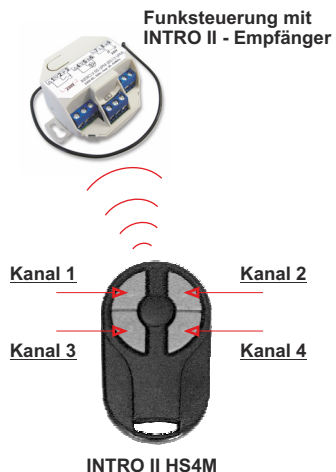


INTRO II HS4M - Funk-Handsender, 4-Kanal



Der Funk-Handsender INTRO II HS4M ist eine einfache und sichere Lösung zur Fernsteuerung von Rollläden, Jalousien, Markisen, Torantriebe, zur Schaltung von Licht-, Heizungs- und weiteren vergleichbaren Anlagen in Verbindung mit entsprechenden INTRO II - Funkempfängern. Mit Hilfe eines Funk-Powerline Transkoders NERO II TK können bei Bedarf auch NERO II - Empfänger (Powerline) ferngesteuert werden.

Technische Daten

Betriebsspannung:	3V, Li-Batterie, Typ CR2032	CE
Sendefrequenz:	434,42 MHz ± 0,37MHz	
Sendeleistung:	< 10mW	
Reichweite:	30m im Gebäude	
Temperaturbereich:	-10°C bis +45°C	
Abmessungen:	67 x 40 x 10mm	
Schutzgrad:	IP40 (trockene Räume)	
Konformität:	EN 300220-1,-2; EN 301489-1,-3; EN 60950	

Technische Änderungen sind dem Hersteller vorbehalten.

Funktionsmerkmale:

- Fernsteuerung bis zu 4 Empfänger bzw. Empfängergruppen
- Sequenzielle Bedienungsfolge AUF-STOP-AB-STOP-... etc. mit jeweils 1 Taste pro Kanal
- Spezielle, besonders störungsunanfällige INTRO II - Codierung der Funkübertragung
- Fernanmeldung / Fernabmeldung weiterer INTRO II - Sender

Mit dem Funk-Handsender INTRO II HS4M kompatible Funkempfänger:



1 Funk-Universalmodul INTRO II RS UPM:

Eine angemeldete Taste des Funk-Handsenders INTRO II HS4M übernimmt die Fernbedienung eines elektrischen Verbrauchers, der an das Universalmodul INTRO II RS UPM angeschlossen ist. Bis zu 4 Empfängern / Empfängergruppen können so von einem Handsender aus fernbedient werden.



2 Funk-Motorsteuerung INTRO II RS:

Der Funk-Handsender INTRO II HS4M kann als eine zusätzliche Funk-Bedienstelle für die Funk-Motorsteuerung INTRO II RS eingesetzt werden. Bis zu 4 Gruppen dieser Steuerungen können von einem Handsender aus fernbedient werden.

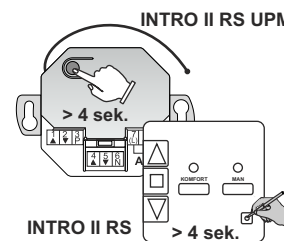


3 Powerlinesteuerungen der NERO II - Familie:

An die Motorsteuerungen NERO II RS / NERO II RS UPM und an die Schaltmodule NERO II SM UP / NERO II SM DIN kann der Funk-Handsender INTRO II HS4M über den Transkoder NERO II TK angemeldet werden, der die Funkbefehle des Handsenders in die NERO II - Befehle „übersetzt“.

Eine Taste des Handsenders am Funk-Empfänger anmelden

Mit folgenden Schritten kann eine Taste des Funk-Handsenders INTRO II HS4M an einem der INTRO II - Empfängern angemeldet werden. Ist bereits eine Handsender-Taste an diesem Empfänger angemeldet, können weitere Funksender alternativ mit Hilfe dieser Taste angemeldet werden (siehe „Fernanmeldung eines Handsenders / einer Handsender-Taste“).



Empfänger (INTRO II RS UPM, INTRO II RS):

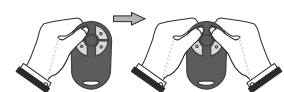
Die Taste **Programmierung > 4 sek.** betätigen.

Empfänger-Ton: periodische Pieptöne alle 2 sek.

Empfänger-LED: schnelles rotes Blinken

Der Anmelde-Modus des Empfängers ist aktiviert.

(Der Anmelde-Modus wird nach 30 sek. automatisch verlassen, falls keine weitere Programmierung erfolgt!)



INTRO II HS4M

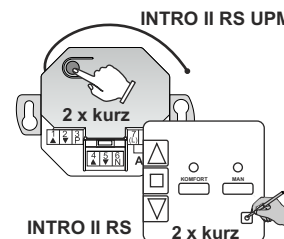
Funk-Handsender:

Die neu **anzumeldende Taste** des Handsenders **gedrückt halten + eine beliebige zweite Taste kurz** betätigen.

Empfänger-Ton: **3 x Pieptöne** bestätigen die Anmeldung

Empfänger-LED: **3 x grünes Blinken** bestätigt die Anmeldung

Die Handsender-Taste ist angemeldet.



INTRO II RS

Empfänger (INTRO II RS UPM, INTRO II RS):

die Taste **Programmierung 2 x kurz** betätigen.

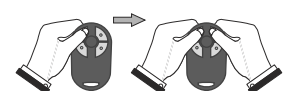
Empfänger-Ton: **2 x Pieptöne**

Empfänger-LED: **2 x gelbes Blinken**

LED am Empfänger erlischt. Die Programmierung ist beendet.

Eine Taste des Handsenders aus dem Empfänger-Speicher löschen

Eine bereits angemeldete Taste des Handsenders kann bei Bedarf mit den gleichen Schritten (wie oben beschrieben) aus dem Speicher des Funk-Empfängers gelöscht werden. Lediglich bei dem Schritt 2 muss hierzu die **zweite Taste > 1 sek.** betätigt werden:



INTRO II HS4M

Funk-Handsender:

Die zu **löschende Taste** des Handsenders **gedrückt halten + beliebige zweite Taste > 1 sek.** betätigen.

Empfänger-Ton: **2 x Pieptöne** bestätigen das Löschen

Empfänger-LED: **rotes Aufleuchten** bestätigt das Löschen

Die Taste wurde aus dem Empfänger-Speicher gelöscht.

TIP - Leicht zu merken:

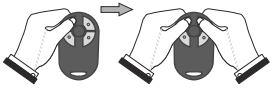
Betätigung **zweiter Taste kurz** - die Taste **anmelden**
 Betätigung **zweiter Taste > 1 sek.** - die Taste **löschen**

ACHTUNG: Installationsarbeiten am 230V-Netz sind nur durch autorisiertes Fachpersonal vorzunehmen!

Fernanmeldung eines Handsenders / einer Handsender-Taste

Jede an einem Empfänger angemeldete Taste des Funk-Handsenders kann dazu verwendet werden, den Anmelde-Modus dieses Empfängers zu aktivieren, um weitere Funk-Handsender, Funk-Wandsender oder Funk-Zeitschaltuhren anzumelden oder zu löschen, ohne z. B. dabei den Rollladenkasten öffnen zu müssen. Besonders hilfreich ist diese Option beim Unterputz-Empfänger INTRO II RS UPM, der oftmals schwer zugänglich installiert wird.

So kann beispielweise ein zweiter Funk-Handsender bzw. eine andere Handsender-Taste an einem bestehenden INTRO II - Empfänger angemeldet werden:



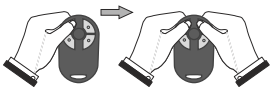
Der erste, bereits angelernter Handsender

Der erste, bereits angemeldete Funk-Handsender:

Eine **angemeldete Taste** des Handsenders **gedrückt halten** + eine beliebige **zweite Taste** des Handsenders > **4 sek.** betätigen.

Empfänger-Ton: periodische Pieptöne alle 2 sek.

Der Anmelde-Modus des Empfängers/der Empfänger ist aktiviert. **1**



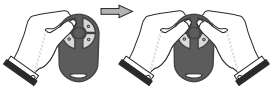
Der zweite, neue Handsender

Der zweite, neue Funk-Handsender:

Die **anzumeldende Taste** des zweiten Handsenders **gedrückt halten** + eine beliebige **zweite Taste** **kurz** betätigen.

Empfänger-Ton: **3 x Pieptöne** bestätigen die Anmeldung

Die Handsender-Taste ist angemeldet **2**



Der erste Handsender

Der erste, bereits angemeldete Funk-Handsender:

Die **angemeldete Taste** (dieselbe, die im Punkt 1 benutzt wurde) **gedrückt halten** + eine beliebige **zweite Taste** **kurz** betätigen.

Empfänger-Ton: **2 x Pieptöne**

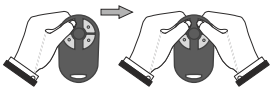
Der Anmelde-Modus des Empfängers/der Empfänger ist verlassen.
Die Programmierung ist beendet. **3**



Bitte beachten: Wurde die angemeldete Taste des ersten Handsenders (s. Punkt 1 oben) bereits an weiteren Empfängern angemeldet, so wird in diesem Fall der Anmelde-Modus dieser Empfänger ebenso aktiviert.

Fernabmeldung eines Handsenders / einer Handsender-Taste

Eine bereits angemeldete Taste des Handsenders kann bei Bedarf mit den gleichen Schritten (wie oben beschrieben) aus dem Speicher des Funk-Empfängers gelöscht werden. Lediglich bei dem Schritt **2** muss hierzu die **zweite Taste** > **1 sek.** betätigt werden:



Der zweite Handsender

Der zu löschende Funk-Handsender:

Die **zu löschende Taste** des Handsenders **gedrückt halten** + beliebige **zweite Taste** > **1 sek.** betätigen.

Empfänger-Ton: **2 x Pieptöne** bestätigen das Löschen **2**

Die Taste des Handsenders wurde aus dem Speicher aller aktivierten Empfänger gelöscht. **3**

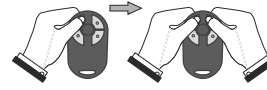
Alle gespeicherten Sender aus dem Empfänger-Speicher löschen

Nach der Fernaktivierung des Anmelde-Modi des Funk-Empfängers von einem Handsender aus, können bei Bedarf **alle anderen** gespeicherten Sender aus dem Speicher dieses Empfängers gelöscht werden. Allerdings wird die Taste, die für die Fernaktivierung des Anmelde-Modi des Empfängers benutzt wurde, bei diesem Vorgang nicht gelöscht. Durch diese Schutz-Funktion wird gewährleistet, dass der Bediener immer die Möglichkeit behält, den Anmelde-Modus erneut zu aktivieren und die neuen Funk-Sender anzumelden.



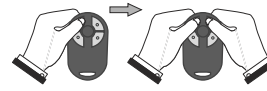
Ausnahmslos alle angemeldeten Funk-Sender können nur direkt am jeweiligen Empfänger gelöscht werden (s. Anleitung des jeweiligen Empfängers)!

Alle anderen Sender können aus dem Empfänger-Speicher wie folgt gelöscht werden:



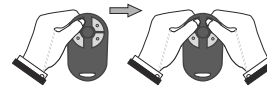
Eine **angemeldete Taste** des Handsenders **gedrückt halten** + eine beliebige **zweite Taste** des Handsenders > **4 sek.** betätigen.

Empfänger-Ton: periodische Pieptöne alle 2 sek. **1**



Dieselbe **angemeldete Taste** erneut **gedrückt halten** + eine beliebige **zweite Taste** des Handsenders > **4 sek.** betätigen.

Empfänger-Ton: **2 x lange Pieptöne** bestätigen das Löschen von anderen gespeicherten Sendern **2**








Dieselbe **angemeldete Taste** erneut **gedrückt halten** + eine beliebige **zweite Taste** des Handsenders **kurz** betätigen.

Empfänger-Ton: **2 x Pieptöne**

Der Anmelde-Modus des Empfängers wird verlassen.
Die Programmierung ist beendet. **3**

Sicherheits- und Montagehinweise

-  Der Handsender darf ausschließlich in trockenen Räumen verwendet werden.
-  Da die Fernsteuerung der Anlagen oft durch mehrere Bedienstellen bzw. Funksender erfolgen kann, müssen die gesteuerten Anlagen während des Betriebes einsehbar sein.
-  Der Handsender darf nur in solchen Anlagen verwendet werden, an denen das Gefahrenrisiko für Personen, Tiere oder Sachen ausgeschlossen bzw. durch zusätzliche Sicherheitseinrichtungen abgedeckt ist. Bedienung der Anlagen durch nicht angewiesene Personen oder spielende Kinder muss ausgeschlossen werden.
-  Die Sendeleistung der Funksender wird durch gesetzlichen Bestimmungen geregelt. Die Reichweite der Funkübertragung wird unter anderem durch baulichen Gegebenheiten (Metallkonstruktionen, Metallbeschichtung von Glasscheiben etc.) beeinflusst. Bitte achten Sie bei der Planung der Anlage auf einen ausreichenden Funkempfang!
-  Die verbrauchten Batterien gehören nicht zum Hausmüll und müssen laut dem Batteriegesezt separat umweltgerecht entsorgt werden! Bitte geben Sie Ihre alten Batterien an einer kommunalen Sammelstelle oder im Handel vor Ort ab.



Rev. 1.3_GER

inprojal elektrossysteme GmbH
Kerkgahener Weg 4
58513 Lüdenscheid